

Cent anys d'història de l'Institut d'Estudis Catalans

ALBERT BALCELLS I GONZÁLEZ

Membre numerari de la Secció Històrico-Arqueològica

1. UNS INICIS FECUNDS, 1907-1911

El 18 de juny de 1907, fa cent anys, es fundava l'Institut d'Estudis Catalans (IEC). El catalanisme acabava de convertir-se en un moviment de masses. La Solidaritat Catalana havia guanyat les eleccions provincials i generals i Enric Prat de la Riba havia estat elegit per primer cop president de la Diputació de Barcelona el 24 d'abril d'aquell any. Una de les seves primeres decisions, amb l'aprovació de la corporació provincial, va ser la creació de l'IEC, destinat a «l'alta investigació científica de tots els aspectes de la cultura catalana». En els seus primers anys l'IEC va ser un centre d'estudis històrics que abraçava la història política, literària, artística i jurídica.

No havia de ser una entitat primordialment honorífica com les antigues acadèmies sinó un nucli organitzador de la recerca que hauria de transformar la tasca individual en una empresa col·lectiva. Es tractava de la primera institucionalització amb suport públic del moviment que havien iniciat els literats de la Renaixença en convertir la llengua popular en llengua moderna de cultura i que havien complementat els centres excursionistes amb el coneixement dels monuments, del folklore, de la geografia i del patrimoni natural de Catalunya. Es tractava d'assolir un primer estadi de professionalització i de projectar internacionalment la comunitat científica catalana com a tal, de convertir la cultura catalana en una cultura nacional normal equiparable a les altres europees.

Tres figures cal destacar entre els vuit membres fundadors. En primer lloc el primer president, Antoni Rubió i Lluch, catedràtic de Literatura de la Universitat de Barcelona i primer professor dels Estudis Universitaris Catalans (EUC), fundats arran del Primer Congrés Universitari Català de 1903, i que eren una mena d'estudis de tercer cicle per a formar futurs investigadors. Dels EUC, allotjats els primers anys a l'Ateneu Barcelonès, sortirien després alguns dels futurs membres de l'Institut, la segona generació, la de 1917, la del Noucentisme. En segon lloc, va ser important el primer secretari de l'Institut, Josep Pijoan, arquitecte i historiador de l'art, descobridor de la pintura mural romànica catalana, i en tercer lloc, Josep Puig i Cadafalch, també arquitecte i arqueòleg, mà dreta de Prat de la Riba en política cultural. Al seu costat trobem Jaume Massó i Torrents, estudiós de la historiografia, catalanista republicà i antic editor de *L'Avenç*, el nucli iniciador del Modernisme; Joaquim Miret i Sans, erudit medievalista i descobridor de les *Homilies d'Organyà*, el primer text en llengua catalana; Guillem M. de Brocà, jurista i estudiós del dret civil català; Miquel dels Sants Oliver, historiador de la literatura mallorquina, director del *Diario de Barcelona* i després del diari *La Vanguardia*, cap de la secretaria de l'Ateneu Barcelonès i futur president de l'entitat, i, finalment, Pere Coromines, cap de la Secció de Finances de l'Ajuntament de Barcelona, escriptor i polític catalanista republicà. La mitjana d'edat d'aquests primers membres era de 43,8 anys i el més jove era Pijoan, que en tenia 28.

L'Institut s'instal·là al segon pis del Palau de la Generalitat, en unes dependències que acabava d'abandonar l'Audiència en traslladar-se al Palau de Justícia, al passeig de Sant Joan. L'Institut tenia entrada pròpia pel carrer del Bisbe. De seguida establí relació d'intercanvi de publicacions amb cent quinze institucions acadèmiques i universitàries d'arreu del món. Immediatament es començà a formar una biblioteca amb adquisicions i donacions de



Enric Prat de la Riba

fons importants: les biblioteques de Marià Aguiló, Jacint Verdaguer, Pròsper de Bofarull, Raimon Casellas, Isidre Bonsoms, el *Cançoner Gil* i d'altres conjunts.

A partir de 1908 l'IEC començà a publicar una seguit d'obres que encara avui conserven gran part de la seva validesa d'aleshores: *Les pintures murals catalanes*, de Pijoan; el primer volum de *Les monedes catalanes*, de Botet i Sisó; el primer volum de *L'arquitectura romànica a Catalunya*, de J. Puig i Cadafalch, d'A. de Falguera i de J. Goday; el primer volum de *Documents per l'història de la cultura catalana mig-eval*, de Rubió i Lluch, i el primer volum de l'*Anuari* de l'Institut d'Estudis Catalans, en format gran. Va ser aquesta una publicació on es difongueren totes les novetats dels coneixements històrics que s'anaven fent, des del descobriment de l'estàtua d'Esculapi a

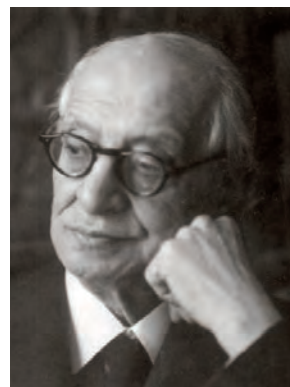
Empúries fins a les pintures rupestres del Cogul. S'arribarien a publicar set volums fins a 1937 de l'*Anuari*, tots consagrats als temes històrics.

Cal tenir present que la fundació de l'IEC havia tingut lloc en un context favorable. El 1906 s'havia celebrat el Primer Congrés Internacional de la Llengua Catalana, convocat per Antoni M. Alcover, canonge de Mallorca i iniciador del diccionari de la llengua catalana, el futur *Diccionari català-valencià-balear*. El gener de 1907 el Govern espanyol havia creat la Junta de Ampliación de Estudios e Investigaciones Científicas (JAE), presidida per Santiago Ramón y Cajal i composta de quinze membres. Tres anys després de la fundació de l'IEC, tindria lloc la creació a Madrid del Centro de Estudios Históricos, dependent de la JAE i amb unes finalitats, per al conjunt del regne, similars a les que l'IEC tenia per a les terres de parla catalana. La Junta de Ampliación de Estudios va ser l'antecessora del Consejo Superior de Investigaciones Científicas (CSIC), creat després de la Guerra Civil espanyola arran del desmantellament de la Junta, en prendre possessió de les seves instal·lacions la nova entitat.

Fundadors de l'IEC:
Antoni Rubió i Lluch,
Josep Pijoan,
Josep Puig i Cadafalch,
Jaume Massó i Torrents,
Joaquim Miret i Sans,
Guillem M. de Brocà,
Miquel dels Sants Oliver
i Pere Coromines

2. L'AMPLIACIÓ I ORGANITZACIÓ EN TRES SECCIONS I LES GRANS REALITZACIONS DELS TEMPS DE LA MANCOMUNITAT DE CATALUNYA, 1911-1923

Prat de la Riba decidí ampliar l'Institut el 1911. Al costat del nucli primitiu, que constituïria la Secció Històrico-Arqueològica (SHA), aparegueren la Secció de Ciències (SC) i la Secció Filològica (SF). Seguia el model de l'Institut de France, com a federació de les acadèmies franceses fins al punt que, inicialment, les seccions es denominaven



«instituts». Els presidents de cada Secció ho serien per rotació quadrimestral de tot l'Institut amb un secretari general permanent, que va ser Eugeni d'Ors, el pensador definidor del Noucentisme. D'Ors ocupà aquest lloc fins a l'any 1920, moment que va ser destituït i substituït per decisió del plenari per l'historiador Ramon d'Alòs-Moner, que ocuparia el càrrec fins a la seva mort, el 1939. Cada Secció comptava amb els seus respectius secretaris redactors, uns joves col·laboradors indispensables, alguns dels quals arribarien a membres numeraris de l'Institut.

Així, doncs, l'IEC esdevenia un cos de vint-i-un especialistes residents –set per Secció– amb altres tants membres corresponents, dels quals set residien a les terres de parla catalana i catorze, a l'exterior.

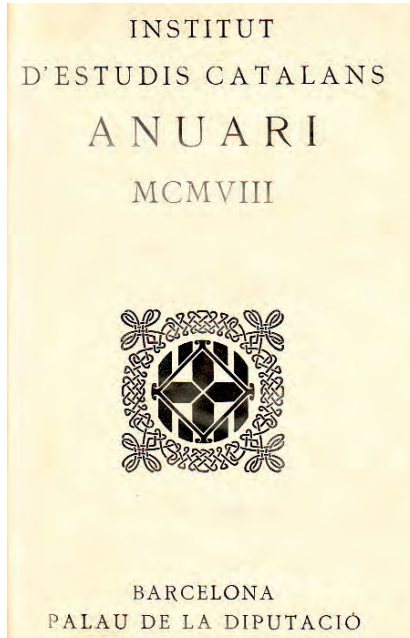
El primer president de la SF va ser Antoni Maria Alcover, substituït el 1918 per Pompeu Fabra, amb el poeta Josep Carner de secretari. Absent a partir de 1920 a causa de la seva carrera com a cònsol, Carner no perdria mai el contacte amb l'Institut.

El primer president de la SC va ser el metge ginecòleg, catedràtic de la Facultat de Medicina i polític regionalista Miquel A. Fargas, que, en morir el 1916, va ser succeït pel també metge i entomòleg Josep M. Bofill i Pichot. Pere Coromines passà a la SC perquè aquesta també s'ocupava de les ciències socials i de la filosofia. Tres figures més cal destacar d'aquesta Secció, a més d'Eugeni d'Ors i els ja esmentats. Són el metge August Pi i Sunyer, fundador de l'Institut de Fisiologia el 1920 i catedràtic de la Facultat de Medicina de Barcelona; el biòleg i filòsof Ramon Turró, director del Laboratori Municipal de Barcelona, i el físicomatemàtic Esteve Terradas.

Uns altres dels primers membres de la SF foren el poeta Joan Maragall, que morí el 1911; el dramaturg Àngel Guimerà; el traductor de textos bíblics al català Frederic Clascar, i el catedràtic de Grec Lluís Segalà. Cal remarcar que al costat dels filòlegs i lingüistes sempre hi ha hagut a la SF literats com Joaquim Ruyra, Jaume Bofill i Mates (*Guerau de Liost*), Josep Carner –ja esmentat–, Josep M. López i Picó, Carles Riba, Josep Maria de Sagarra, Josep Vicenç Foix, Josep Maria Llompart, Maria Àngels Anglada i Jordi Sarsanedas, per esmentar únicament els ja desapareguts.

Sota la batuta de Pompeu Fabra, que havia deixat la seva Càtedra de Química a l'Escola d'Enginyers de Bilbao per ocupar la de Llengua Catalana, creada per la Diputació de Barcelona, començà el procés de normativització del català, tasca indispensable perquè, a més de llengua literària, pogués ser també llengua de l'escola i de l'administració. Només així, amb ortografia unificada i depuració de barbarismes, podia sobreviure la llengua catalana al costat de les llengües d'estat com el castellà i el francès.





Portada de l'Anuari de l'Institut d'Estudis Catalans de 1908

Primer es publicaren les *Normes ortogràfiques* de l'Institut el 1912 i, com a complement, aparegueren, el 1917, el *Diccionari ortogràfic* i, el 1918, la *Gramàtica catalana*, també de Fabra. La Diputació primer i la Mancomunitat de Catalunya a continuació adoptaren les normes de l'Institut i Prat de la Riba demanà que tothom les seguís per patriotisme, però no s'evitaren les resistències i oposicions.

El 1914, abans de l'esclat de la Primera Guerra Mundial, i poc després de la constitució de la Mancomunitat de Catalunya com a federació de les quatre diputacions catalanes i organisme preautonòmic, l'Institut va obrir al públic la seva biblioteca convertida en Biblioteca de Catalunya, veritable biblioteca nacional, ubicada al Palau de la Generalitat, al costat de les tres sales i dels despatxos de l'Institut. El primer director de la Biblioteca de Catalunya, fins a 1939, va ser Jordi Rubió i Balaguer, fill d'Antoni Rubió i Lluch. Aquest darrer, el 1915, deixava la presidència de la SHA per cedir-la a Puig i Cadafalch, que ocuparia aquest lloc fins a la seva mort, el 1956.

Quan morí Prat de la Riba, l'agost de 1917, el succeí com a president de la Mancomunitat de Catalunya Puig i Cadafalch, president de la SHA i com a tal president de l'Institut el primer quadrimestre de cada any. Aquest fet refermà la vinculació de l'Institut envers la corporació supraprovincial, que aspirava a l'autonomia política de Catalunya, tot i que no l'aconseguí quan presentà un projecte immediatament després de la fi de la Primera Guerra Mundial el 1918.

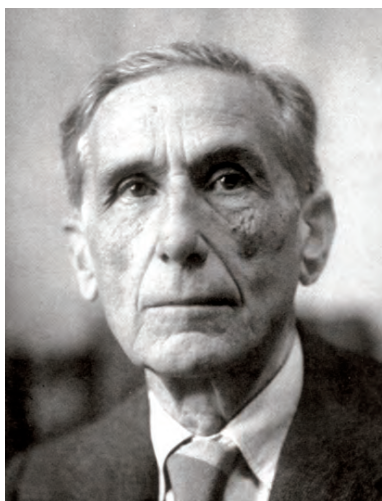
Aquella dependència de la Mancomunitat tenia avantatges i inconvenients, com es va veure en l'afer que portà a la destitució d'Eugeni d'Ors, el qual acabà traslladant-se a Madrid i trencant de fet amb el catalanisme i la cultura catalana.

Al costat de l'*Anuari* de l'Institut d'Estudis Catalans, la revista de la SHA, aparegueren el 1911 els *Arxius de l'Institut de Ciències* (després «Arxius de la Secció de Ciències»), amb trenta-tres números fins a 1924, i el 1913 sortí el *Butlletí de Dialectologia Catalana* com a publicació periòdica de la SF, amb vint-i-quatre volums publicats fins a 1937.

Sota la tutela de les diferents seccions de l'Institut van aparèixer un seguit de serveis i laboratoris, que li confià la corporació provincial i després la regional. Cal destacar les Oficines Lexicogràfiques, creades el 1912 i dirigides per Pompeu Fabra; el Servei de Conservació i Catalogació de Monuments (1914), dirigit per Jeroni Martorell; el d'Excavacions (1914), dirigit per l'arqueòleg Bosch i Gimpera; el Servei Meteorològic de Catalunya (1921), dirigit per Eduard Fontserè, a partir de l'Estació Aerològica de 1914; el Laboratori, després Institut de Fisiologia, dirigit per August Pi i Sunyer, i el Laboratori de Psicologia Experimental —el primer d'Espanya—, dirigit a partir de 1922 pel belga Georges Dwelshauvers. L'exclusió d'Eugeni d'Ors i la clausura dels seminaris que havia creat representaren una pertorbació per a la SC. El buit no arribà a ser cobert del tot per Ramon Turró com a dinamitzador.

De la mateixa manera la ruptura amb Antoni M. Alcover, que s'endugué, el 1918, a Mallorca la calaixera amb els milers de fitxes que havia aplegat, representà una ensopogada per al programa del diccionari de l'Institut.

El radi d'influència i d'acció de l'IEC es veié eixamplat amb la creació de les tres primeres societats filials: la Societat Catalana de Biologia (SCB), creada el 1912; la Institució



Pompeu Fabra



Albert Einstein a l'IEC

Catalana d'Història Natural (ICHN), incorporada el 1915 però fundada el 1899, i la Societat Catalana de Filosofia (SCF), fundada el 1923 i que, a curt termini, seria menys activa que les altres dues.

La implicació de l'Institut en els Cursos Monogràfics d'Alts Estudis i Intercanvi va ser gran. Foren convidats a la seu de l'Institut per a impartir cursos investigadors estrangers de la categoria del matemàtic Jacques Hadamard (1921) i d'Albert Einstein (1923), entre d'altres.

Amb l'ingrés a la Unió Acadèmica Internacional (UAI), creada pocs anys abans a Brussel·les, culminava el 1923 la projecció exterior de l'Institut. La implicació i el reconeixement de l'IEC dins aquesta entitat arribaren al punt que Lluís Nicolau d'Olwer, membre de l'Institut, presidiria la UAI entre 1935 i 1937.

3. EL RETROCÉS IMPOSAT PER LA DICTADURA DE PRIMO DE RIVERA, 1923-1930

Atès que l'Institut era una peça de la normalització nacional catalana, havia de patir les mateixes vicissituds que el procés i la lluita per l'autonomia política de Catalunya i la normalització lingüística. La primera dictadura prohibí la llengua catalana a les corporacions i suprimí la Mancomunitat catalana el 1925, de manera que l'Institut es veié privat de la subvenció pública i del reconeixement oficial, després de la supressió, el 1924, d'un servei com el Laboratori de Psicologia Experimental. La Diputació primoriverista s'aproprià directament de la Biblioteca de Catalunya, denominada per primer cop «Biblioteca Central», i dels serveis que fins aleshores l'Institut tenia confiats, si bé continuaren funcionant amb el mateix personal encara que amb notables dificultats.

L'Institut hagué de suspendre les festes anuals i els premis que concedia des de 1914, però continuà treballant i sobretot publicant gràcies al suport econòmic de trenta-nou mecenes, entre els quals destacaren Francesc Cambó i Rafael Patxot. L'Institut no sols mantingué la presència a la UAI, sinó que també fou un dels fundadors del Comitè Internacional de Ciències Històriques el 1926, a Ginebra.

Un nou tipus de publicacions aparegueren aleshores, foren les «Memòries»; la SHA n'edità quatre; la SC, dues, i la SF, tres. Aquesta darrera va aconseguir treure sis números del *Butlletí de Dialectologia Catalana* durant el sexenni dictatorial. L'ambiciós programa d'edició de les cròniques catalanes, dissenyat ja per Massó i Torrents el 1910, tingué sota la dictadura el seu primer fruit: la publicació de *Gesta comitum Barcinonensium*, el 1925, a càrrec de Massó i Torrents i de Louis Barrau-Dihigo. Al mateix temps Ramon d'Abadal i d'altres anaven aplegant els materials per a l'edició dels documents de Catalunya anteriors a l'any mil, la futura *Catalunya carolíngia*, el primer volum de la qual apareixeria l'any 1950.

Les circumstàncies excepcionals de la dictadura, amb la seva política descatalanitzadora de les institucions, féu més urgent comptar amb un diccionari normatiu. Per iniciativa de l'editor Antoni López Llausàs i amb el suport econòmic de Cambó, el *Diccionari general de la llengua catalana* va ser redactat durant aquells anys difícils per Pompeu Fabra, que havia perdut la seva Càtedra de Llengua Catalana i rebutjà la nominació com a membre de la Real Academia Española. El *Diccionari general de la llengua catalana* seria publicat en volum únic el 1932 i adoptat com a propi per l'IEC. Al pròleg Fabra advertia que aquell era el «canemàs del futur Diccionari de l'Institut».

Diccionari general de la llengua catalana



A Mallorca apareixia, el 1926, el primer volum del *Diccionari català-valencià-balear*, d'Antoni M. Alcover i de Francesc de B. Moll. El desè i darrer volum d'aquesta magna obra apareixeria l'any 1964.

Cal advertir que també continuaren funcionant els EUC, foragitats del Palau de la Generalitat, amb Jordi Rubió, successor del seu pare, Antoni Rubió i Lluch, com a professor de literatura catalana; Pompeu Fabra com a professor de llengua catalana, i Francesc Martorell i Trabal, que era secretari de la SHA, com a professor d'història de Catalunya. En aquests anys foren deixebles dels EUC, entre d'altres, dues futures figures de l'Institut, encara molt joves aleshores: Ramon Aramon i Miquel Coll i Alentorn.

4. EL NOU DESPLEGAMENT EN UNA CATALUNYA AUTÒNOMA I REPUBLICANA, 1930-1939

Després de la caiguda de Primo de Rivera, el gener de 1930 la Diputació de Barcelona, que estava de nou en mans regionalistes, tornà a concedir a l'Institut el seu suport econòmic i el seu reconeixement oficial. L'Institut recuperà la major part dels serveis que havia perdut, alhora que es reincorporava al Patronat que regia la Biblioteca de Catalunya, que recuperava el seu nom originari. L'Ajuntament de Barcelona cedí a l'Institut la Casa de Convalescència

i la Diputació es responsabilitzà de la restauració i rehabilitació de l'edifici. Després del canvi de règim del 14 d'abril de 1931, la Generalitat republicana mantingué tots els compromisos anteriors amb l'Institut, que deixà el Palau de la Generalitat la primavera de 1936 per anar a la nova seu, al costat del nou establiment de la Biblioteca de Catalunya, a l'antic Hospital de la Santa Creu.

Tornaren a celebrar-se entre 1931 i 1936 les festes anuals amb concessió de premis. L'IEC celebrà els seus primers vint-i-cinc anys el 1932 amb una publicació commemorativa. En aquest període Puig i Cadafalch continuava presidint la Secció Històrico-Arqueològica, Pompeu Fabra, la Filològica, i Pere Coromines presidia la de Ciències.

Al començament dels anys trenta cessaren al Principat les darreres resistències a la normativa lingüística de l'Institut, alhora que els escriptors i les institucions valencianes adoptaven les *Normes* de Castelló, conformes amb les de l'IEC. Francesc de B. Moll aprofità el pas de la *B* a la *C* del *Diccionari català-valencià-balear* per a publicar-lo a partir d'aleshores d'acord amb els regles fabrianes. Una sola llengua estàndard escrita regia totes les terres de parla catalana.

En el transcurs dels primers anys trenta van fundar-se dues noves societats filials: la Societat Catalana de Ciències Físiques, Químiques i Matemàtiques (SCCFQM), el 1932, i la Societat Catalana de Geografia (SCG), el 1935.

La mitjana de volums publicats per l'Institut, entre monografies, corpus, revistes i miscel·lànies, va ser de dotze entre 1930 i 1938.

Pràcticament, un cop incloses a la Universitat Autònoma de Barcelona la llengua, la literatura, la història, la geografia catalanes i altres



matèries relacionades amb Catalunya a partir de 1933, els EUC perdien la seva raó de ser, i van ser integrats per la Universitat. Pompeu Fabra va ser nomenat president del Patronat de la Universitat Autònoma.

L'esclat de la Guerra Civil espanyola el juliol de 1936 representà una alteració de la vida de l'Institut, però aquest conservà la protecció de la Generalitat i mantingué la seva presència en les institucions científiques internacionals. Tampoc s'interromperen les seves publicacions. Així el 1936 apareixia el volum vuitè de l'*Anuari* de l'Institut d'Estudis Catalans, com a publicació d'història; el 1937 sortia la quarta edició corregida i augmentada del *Diccionari ortogràfic*; el mateix any apareixia el volum 24 del *Bulletí de Dialectologia Catalana*, i culminava, a càrrec de Pius Font i Quer, la publicació de la *Flora de Catalunya*, el primer volum de la qual havia aparegut el 1913, obra de Joan Cadevall. El 1938 l'IEC publicava el *Cartulari de Poblet*.

5. ECLIPSI, RECONSTRUCCIÓ I SUPERVIVÈNCIA SOTA EL RÈGIM FRANQUISTA, 1939-1968

Després de la Guerra Civil, els vencedors foragitaren l'Institut del seu estatge el 1940 i confiscaren els seus materials, en destruïren una part i donaren la institució per desapareguda, tot i que no la inclogueren explícitament en la llista de les prohibides. Com havia passat a la dictadura anterior, la Diputació de Barcelona absorbí els serveis encomanats a l'Institut, després de la depuració del seu personal, en aquest cas. Ferran Valls i Taberner, obligat a exiliar-se el 1936 i retornat amb els vencedors, donava per extingit l'IEC i col·laborà en la creació, el 1940, de l'Instituto Español de Estudios Mediterráneos, que ocupà la Casa de Convalescència fins que va ser substituït per la delegació del CSIC en espera de l'acabament de les obres de la seva seu al veí edifici del carrer de les Egipcíaques. Valls morí el 1942. Anys més tard el seu germà fou un dels mecenes de l'IEC. Esteve Terradas estava també al servei dels vencedors, igual que Eugeni d'Ors.

Durant la Guerra o immediatament després moriren Lluís Segalà, Ramon d'Alòs-Moner, Ferran de Sagarra, Pere Coromines i Joaquim Ruyra. Romandrien a l'exili des de 1939 Pompeu Fabra (mort a Prada de Conflent l'any 1948), Lluís Nicolau d'Olwer, Jaume Serra i Hünter, Pere Bosch i Gimpera, August Pi i Sunyer, Josep Carner i Carles Riba, l'únic de tots ells que tornà el 1943 a Barcelona i que succeiria Fabra com a president de la SF.

Puig i Cadafalch, que havia hagut d'exiliar-se el 1936, tornà de França definitivament el 1942 i s'instal·là a Barcelona. El 17 d'abril d'aquest any, a casa seva, al carrer de Provença, número 231, es reuniren amb ell, López i Picó, Eduard Fontserè i el secretari de les extingides Oficines Lexicogràfiques Ramon Aramon, de trenta-cinc anys, convertit de seguida en membre numerari i secretari general. Es comptava amb l'adhesió per escrit de Massó i Torrents, que es trobava impossibilitat. Hitler encara dominava el continent europeu i estava prohibida qualsevol publicació en llengua catalana. Cal tenir en compte aquest context per a valorar allò que fou una veritable refundació de l'IEC. Acordaren reunir-se periòdicament en aquella mateixa casa, cobrir les vacants, restablir les relacions amb Mallorca i València, considerar els absents per exili forçat com a presents i reprendre l'activitat tan aviat com fos possible.

També el 1942, a més d'Aramon, filòleg i exprofessor de la Universitat de Barcelona, van ser elegits membres numeraris Jordi Rubió i Balaguer, historiador de la literatura i director destituït de la Biblioteca de Catalunya; Joaquim Folch i Torres, historiador de l'art i crític, director destituït del Museu d'Art de Catalunya; Agustí Duran i Sanpere, director de l'Institut d'Història de Barcelona; Pius Font i Quer, director destituït de l'Institut Botànic de Barcelona; Ramon d'Abadal, historiador i polític de la Lliga Catalana; Josep Ramon Bataller, geòleg i sacerdot, director del Museu Geològic del Seminari de Barcelona; Josep M. de Sagarra, poeta i dramaturg; Higiní Anglès,

musicòleg i sacerdot, director de l'Institut de Musicologia del CSIC, i Pere Bohigas, filòleg, paleògraf i conservador de manuscrits de la Biblioteca de Catalunya.

Puig i Cadafalch ocupà la presidència en solitari fins a 1950, any en què es tornà a la rotació quadrimestral entre els tres presidents de les seccions, que eren Eduard Fontserè a la SC, que cedí el lloc l'any 1958 a Pius Font i Quer, i Carles Riba a la SF. Quan Riba va morir el 1959, el succeí Josep Maria de Sagarra i, després de la mort d'aquest el 1961, fou elegit president de la SF Pere Bohigas.

El 1943 es constituí l'Agrupació Cultural Minerva, amb Fèlix Millet de president i Pere Puig Quintana de secretari d'acció cultural. L'objectiu principal, però no l'únic, d'aquesta entitat de mecenatge va ser el manteniment del reduït personal fix de l'Institut. El despatx de l'Institut, on treballava el poc personal retribuït, era en un pis de la Gran Via de les Corts Catalanes, número 600, molt proper a la Universitat de Barcelona. Molts anys després, el 1990, aquest pis, ja propietat de l'IEC, seria cedit a l'oficina de la Universitat Catalana d'Estiu, iniciada a partir de 1968 a Prada de Conflent.

També el 1943 es reprengueren a domicilis privats els EUC, a càrrec, especialment, de Ramon Aramon, Jordi Rubió i Ferran Soldevila, autor de la *Història de Catalunya*, apareguda el 1934. Soldevila havia tornat de l'exili el 1943 i va ser elegit membre de l'IEC el 1947.

Un cop finalitzada la Segona Guerra Mundial el 1945, l'Institut anà restablint les seves relacions internacionals. El curs 1950-1951 l'IEC ja mantenia intercanvi amb cent seixanta-vuit entitats acadèmiques i rebia com a donatiu o canvi 1.381 llibres i revistes. Les publicacions foranes s'anaren acumulant, classificades, al pis de la Gran Via, i el 1989, l'Institut, en tornar a formar part del Patronat de la Biblioteca de Catalunya, que havia fundat feia setanta-cinc anys, li entregaria més de vint mil volums, que des de 1946 li havien enviat dues-centes vint-i-quatre entitats, establertes en quaranta països. L'any 1950, després de reiterats obstacles posats per les autoritats franquistes, Ramon Aramon aconseguí assistir a l'assemblea anual de la UAI, del buró de la qual formà part a partir de 1959. Aramon seria vicepresident de la UAI entre 1963 i 1968. Per a l'Institut la pertinença a la UAI va ser un escut protector a l'interior.

Es tornaren a celebrar a partir de 1945 les festes anuals de Sant Jordi, primer a casa de Puig i Cadafalch i després a la de Joan Botey i a la de Lluís Bonet i Garí. També es restabliren els premis el 1947, un cop recuperats els llegats amb les seves dotacions per als guardonats, i el 1949 ja eren sis les obres premiades.

Es reprengueren les publicacions l'any 1947 amb l'edició del *Diplomatari de l'Orient català (1301-1409): Col·lecció de documents per a la història de l'expedició catalana a Orient i dels ducats d'Atenes i Neopàtria*, obra pòstuma de Rubió i Lluch, mort el 1937, i l'*Histopatologia*, de Duran i Jordà, metge exiliat a la Gran Bretanya. Tots dos llibres van ser publicats sense passar la censura prèvia obligatòria.

A partir de 1947 reaparegueren els «Arxius de la Secció de Ciències», en forma de col·lecció de monografies, i dos anys més tard naixia una nova revista destinada a tenir un gran prestigi internacional, *Estudis Romànics*. Aconseguí començar a aparèixer el 1949 i comptar amb col·laboracions de romanistes estrangers de renom. Fins a l'any 1986 n'aparegueren vint volums.

Entre 1946 i 1968 les publicacions de l'IEC van ser vuitanta-cinc, sense comptar les antigues memòries dels secretaris generals i els discursos dels membres de les festes del període comprès entre 1914 i 1936, editats el 1946 amb peu d'impremta fals de 1938. La mitjana d'unitats publicades, entre opuscles, revistes, miscel·lànies i monografies, va ser, doncs, de gairebé quatre per any. Era inevitable una reducció notòria en comparació amb la mitjana



Ramon Aramon al despatx de la Gran Via de les Corts Catalanes

Històrics (SCHE), el 1946, i la Societat Catalana d'Estudis Jurídics, Econòmics i Socials (SCHJES), el 1948.

Quan aparegué la segona edició del *Diccionari general de la llengua catalana*, de Pompeu Fabra, el 1954, amb modificacions aportades per la SF i proposades en alguns casos pel propi Fabra abans de la seva mort, el pròleg de la nova edició el va escriure Carles Riba, llavors president de la SF. El diccionari Fabra continuava sent considerat per l'Institut com a diccionari normatiu, tot i no ser una publicació seva.

Com va escriure Miquel Coll i Alentorn, aquella va ser una època de «pública clandestinitat. L'Institut no s'amagava del que feia, però tampoc en feia ostentació. Es considerava una corporació acadèmica i, per tant, al marge de les moltes limitacions que una associació havia de tenir llavors, i per part de les autoritats hi havia l'actitud de no reconèixer-la com a tal corporació acadèmica, però de no negar-li tampoc explícitament la condició de tal».

El 1957 l'Institut celebrà els seus primers cinquanta anys a casa de Bonet i Garí amb un discurs memorable de Carles Riba. El valor de símbol de referència de l'Institut va créixer durant el franquisme. Com escrivia Nicolau d'Olwer el 1960, des del seu exili mexicà, a Joan Coromines, membre de la SF des de 1950: «L'Institut passa males estones i encara en passarà. Esforceu-vos a que marxi el millor possible, però sobretot, salveu-lo. No sé què passarà a l'interior; entre l'emigració té un prestigi corprenedor. Gent que quan eren a Catalunya potser ni l'havien sentit nomenar, avui en parlen amb respecte gairebé mític».

Les amenaces no desaparegueren alhora que no cessaven les gestions dels dirigents de l'Institut per aconseguir el reconeixement legal. El 1948 va ser multat l'impressor del *Cartell de premis* de l'Institut, malgrat la discreció amb què es difonia, i l'Institut hagué de pagar la multa. Foren prohibits dos actes de la SCEH. El 1955 la Diputació de Barcelona dissenyà el projecte de dissoldre l'IEC dins un Instituto San Jorge. No va ser necessari que l'Institut declarés la seva negativa a deixar-se desnaturalitzar perquè a Madrid la fórmula no prosperà.

La festa anual de 1959, el 15 de maig, va ser impedita per la policia per ordre del governador. Ramon Aramon i Lluís Bonet i Garí, a casa del qual s'havia de celebrar la festa, foren interrogats a la prefectura de la Via Laietana i les personalitats que s'adreçaven a la casa, entre elles el cònsol general de França, el president de la Reial Acadèmia de Bones Lletres i diversos professors universitaris, van haver de tornar als seus domicilis després que la policia prengués nota dels seus noms. Això va fer pesar una amenaça molt greu damunt les activitats de l'Institut, amenaça que es va poder conjurar, però les festes anuals, quan es replegueren ja no tingueren una assistència tan nombrosa i variada, i foren reunions amb un nombre molt limitat de persones fins a 1968.

anual de dotze del període anterior, però encara sorprèn que en aquelles circumstàncies, sota el franquisme, s'assolís aquella mitjana, que experimentà al llarg d'aquells anys una clara tendència ascendent.

Dues noves societats filials van néixer i tingueren un paper important de nexa entre les generacions anteriors i posteriors a la Guerra Civil i alhora foren un àmbit d'intercanvi científic en una època de cultura catalana proscrieta. Van ser la Societat Catalana d'Estudis



Pati del Palau Dalmau

Al mateix temps, la subvenció de l'Agrupació Cultural Minerva no aconseguia seguir el ritme de la inflació i la base material de l'Institut s'estava deteriorant. Aquesta situació es va superar quan Òmnium Cultural, fundat el 1961, oferí a l'Institut un nou suport econòmic i com a estatge la seva seu al Palau Dalmau, del carrer de Montcada de Barcelona. Però encara es produí una ensopegada, ja que Òmnium Cultural va ser clausurat per ordre governativa el 1963, situació que es perllongà fins a 1967. L'Institut havia millorat la seva base econòmica però durant cinc anys més continuà patint greus problemes d'espai.

Malgrat la clausura de la seu del Palau Dalmau, continuà funcionant en un pis d'una casa del passeig de Gràcia, que feia cantonada amb el carrer de Consell de Cent, la Junta Assessora

d'Estudis de Català (JAEC), fundada el 1961 per a fomentar la formació de professors de llengua catalana, protegida per Òmnium Cultural i amb intervenció de la SF de l'IEC. Allí se celebraren fins a 1967 algunes festes anuals de l'IEC amb repartiment de premis.

Mentre a l'exili anaven desapareixent membres il·lustres i estimats, al tombant dels anys cinquanta a seixanta s'anava produint una segona renovació de membres amb l'entrada de Joan Ainaud, historiador i director dels museus d'art de Barcelona; el també historiador Jaume Vicens i Vives, catedràtic de la Universitat de Barcelona, iniciador de la història contemporània acadèmica de Catalunya i prematurament mort el 1960; el filòleg i editor Josep Maria de Casacuberta; els lingüistes Francesc de B. Moll i Manuel Sanchis i Guarner, amb els quals s'estrenyien els lligams amb Mallorca i València; l'historiador Miquel Coll i Alentorn, que succeí Soldevila als EUC; el metge nefròleg Josep Alsina i Bofill, i el botànic Oriol de Bolòs.

L'Institut va duplicar en els anys seixanta la mitjana anual de les seves publicacions del decenni anterior, però, mentrestant, es quadruplicava el nombre de nous títols en llengua catalana de tots els gèneres, de manera que el pes relatiu de l'Institut semblava menor ara que la cultura catalana estava començant a superar la fase de marginació extrema que se li havia imposat, tot i que fins a 1977 no es recuperaria el nombre de nous títols en català apareguts el 1936.

Amb excepció de la SCB, les altres societats filials, fins i tot les creades al tombant dels anys quaranta a cinquanta, van esllangir-se o bé perllongaren la seva hibernació i tingueren una activitat mínima.

En la redacció de la *Gran enciclopèdia catalana* (GEC) treballaren alguns membres de l'IEC, per exemple Ramon Aramon, així com un bon nombre dels col·laboradors més fidels de la institució, com Jordi Carbonell, primer director de la GEC. El primer volum aparegué el 1968 i el darrer i quinzè, el 1980. Va ser una obra externa a l'Institut però feta d'acord amb aquest i generadora d'una ampliació notable del lèxic català.

A mesura que es creaven càtedres de llengua i literatura catalanes a la Universitat de Barcelona (1965) i a la nova Autònoma, fundada el 1968, i la història de Catalunya apareixia inclosa com a matèria optativa, els EUC anaven perdent la seva raó de ser, però comptaven amb una derivació de gran interès: els cursos d'estiu de cultura catalana per a estudiants estrangers, que s'oferiren, any darrere any, entre 1961 i 1985. Foren un instrument notable de difusió exterior, per on passaren futurs catalanòfils europeus.

6. DE LA PRIMERA REFORMA INTERNA AL RECONeixEMENT OFICIAL I A LA RECUPERACIó DE LA SEU, 1968-1977

Al mateix temps que l'IEC tornava a comptar amb el Palau Dalmases per a les seves activitats i festes anuals, començaven les negociacions amb el nou president de la Diputació de Barcelona, Josep M. Muller d'Abadal. Va arribar el moment aleshores de la primera reforma interna a la vegada que es desglossava la SC per a formar-ne la nova Secció de Filosofia i Ciències Socials (SFCS), amb set membres més. Els primers foren, el 1968, el jurista Ramon Faus, president; el geògraf Pau Vila; el pedagog Alexandre Galí; l'historiador de la filosofia Eusebi Colomer; l'economista Joan Sardà i Dexeus, i el també economista Ramon Trias i Fargas, secretari.

La reforma de 1968 consistí en la creació, per sobre dels presidents de Secció, d'un Consell Permanent, elegit cada tres anys pel Ple i només reelegible per a un altre mandat consecutiu, amb Ramon Aramon com a secretari general perpetu. El primer president permanent de l'IEC va ser Jordi Rubió, president alhora de la SHA. El succeí, el 1970, el metge i biòleg Pere Domingo fins a 1974, i aleshores va ser elegit el també metge Josep Alsina i Bofill, reelegit el 1976, i president fins a 1978.

La SHA estigué presidida per Jordi Rubió des de 1959 fins a la seva renúncia, el 1976, quan tenia vuitanta-nou anys. El succeí Joan Ainaud, que deixà el càrrec quan va ser elegit president de l'IEC el 1978. La SF continuà presidida per Pere Bohigas. La presidència de la SC passà, el 1964, a l'historiador de la filosofia Joaquim Carreras i Artau quan morí Pius Font i Quer. Carreras i Artau morí el 1968 i el succeí com a president de la SC el doctor en farmàcia Antoni Esteve, desaparegut el 1979. Ramon Faus va presidir la nova SFCS fins que morí, el 1987.

Les negociacions amb la Diputació, quan ja no es pretenia alterar la significació i l'autonomia de l'Institut com abans, es frustraren el 1971 i caldria esperar a la mort del general Franco perquè donessin fruit. Abans, però, en el pressupost de la Diputació de 1975, quan ja era president de la Diputació Joan Antoni Samaranch, constà per primer cop una subvenció de dos milions de pessetes a l'IEC, que continuava alhora tenint el suport d'Òmnium Cultural, tot i que aquest tendia a trobar-se desbordat per la demanda social d'ensenyament del català. Així i tot

Òmnium, dins les seves possibilitats en descens, continuà subvencionant l'IEC fins a 1981. El 1976 l'ajut provincial a l'IEC es duplicà alhora que es prometia la devolució de la Casa de Convalescència, però la Diputació havia de trobar prèviament nova ubicació per a les entitats que s'hi allotjaven.

Finalment, el Reial decret de 26 de novembre de 1976 reconeixia oficialment l'Institut «com a corporació acadèmica, científica i cultural [...], l'àmbit d'actuació de la qual s'estendrà a les terres de llengua i cultura catalanes». En el mateix decret el Govern espanyol aprovava els Estatuts que l'Institut s'havia donat el 1968. No és casual que per aquelles mateixes dates les darreres Corts franquistes es fessin l'harakiri en aprovar la reforma política del Govern d'Adolfo Suárez.

Acte de recepció de nous membres el 1968



Restava el punt de la devolució del local. El juliol de 1977, un mes després de les primeres eleccions democràtiques, la Diputació i l'Ajuntament de Barcelona retornaven la Casa de Convalescència a l'Institut i la primera es feia càrrec de les obres de restauració i condicionament del palau. Les obres durarien molt més del previst, de manera que l'Institut no es traslladà a la seu recuperada fins a 1982, i deixà finalment el Palau Dalmau, que l'havia allotjat durant els quinze anys anteriors.

A mitjan anys setanta la majoria de les antigues societats filials de l'Institut es reactivaren amb l'ingrés de noves generacions i en nasqueren de noves, com la Societat Catalana d'Estudis Litúrgics (SCEL), el 1970; la Societat Catalana de Musicologia (SCM), el 1973; els Amics de l'Art Romànic (AAR), el 1977, o la Societat Catalana d'Economia (SCE), partint de la refundació, el 1977, d'una de les seccions de la SCEJES. Especial rellevància tingué l'obra publicada, el 1976, per la ICHN *Natura, ús o abús?: Llibre blanc de la gestió de la natura als Països Catalans*.

El Congrés de Cultura Catalana, finalitzat el 1977, tingué en compte l'IEC a les seves conclusions sobre la recerca, però demanava a la institució «l'adequació del seu funcionament a les necessitats dels temps que vivim». La pressió d'algunes societats filials de l'Institut tingué un paper important en l'ampliació i la reforma interna de l'IEC.

7. LA PRIMERA FASE DE NORMALITZACIÓ EN UN MARC AUTONÒMIC I DEMOCRÀTIC, 1978-1989

Sota la presidència de Josep Alsina i Bofill i en temps de la Generalitat provisional de Josep Tarradellas, s'inicià un procés de reforma que començà amb la creació de la figura del membre agregat, que permetia superar el màxim de set membres numeraris per Secció. Durant només un any, el 1978, es produí la major ampliació de la història de l'IEC: van ser elegits vint-i-tres agregats de cop: disset de la SC i sis de la SHA. La SF continuà cobrint les seves vacants sense fer ús de la figura de l'agregat fins a 1985 i el mateix féu la SFCS fins a 1987. El 1988 l'Institut havia passat de vint-i-vuit membres a seixanta-cinc, dels quals trenta-sis eren agregats enfront de vint-i-cinc de numeraris i tres d'adjunts, que suplien un numerari invàlid o absent del tot i tenien dret de vot a diferència dels agregats. L'edat mitjana baixà de 67,4 anys a 62. El 1978 era elegida la primera dona com a membre de l'IEC: la botànica Creu Casas. La segona i la tercera no serien elegides fins a 1989. Foren la biòloga Mercè Durfort i la lexicògrafa M. Teresa Cabré.

Durant els onze anys d'aquest període foren també onze les societats filials reconegudes de bell nou per l'Institut. El 1979, ho foren l'Associació Catalana de Sociologia (ACS), la Societat Catalana d'Estudis Clàssics (SCEC), la Societat Catalana d'Estudis Numismàtics (SCEN) i la Societat Catalana d'Ordenació del Territori (SCOT). El 1984 van ser incorporades la Institució Catalana d'Estudis Agraris (ICEA) i la Societat Catalana de Pedagogia (SCP), i l'any següent, la Societat Catalana de Comunicació (SCC). El 1986 les tres antigues seccions de la SCCFQM es desglossaren en la Societat Catalana de Física (SCF), la de Química (SCQ), la de Matemàtiques (SCM) i la de Tecnologia (SCT). El mateix any aparegué la Societat Catalana de Llengua i Literatura (SCLL). L'obertura de l'Institut a la comunitat científica

El president Tarradellas
a la festa de l'IEC de 1978



catalana ha passat i passa per les societats filials, però, al mateix temps, sense l'Institut, les societats filials no haurien conegut ni el seu creixement ni la seva multiplicació. Cada societat filial començà a publicar una revista i també llibres amb el suport econòmic de l'Institut, més enllà del que permetia el producte de les quotes dels seus socis.

L'Estatut de 1979 reservava a la Generalitat de Catalunya la recerca científica. Els recursos personals i materials del CSIC a Catalunya estaven a punt de ser transferits quan es produí el cop fracassat del 23 F de 1981, i el traspàs previst restà suspès sense realització posterior.

De tota manera, la publicació, el 1982, de les propostes per a la política tecnològica i energètica presentades a la Generalitat va ser un dels signes de la voluntat de l'Institut de participar en la política científica de la Catalunya autònoma i un primer fruit d'aquesta disposició va ser l'encàrrec de la Generalitat d'elaborar el *Llibre blanc de la recerca a Catalunya*, publicat el 1984. La Comissió Interdepartamental de Recerca i Innovació Tecnològica (CIRIT), creada el 1980, començà a subvencionar les jornades, els cursos i els simposis organitzats per l'Institut i les seves societats filials.

Diversos projectes i centres d'investigació van néixer aquells anys, fruit d'un consorci de l'Institut amb unes altres institucions i amb la Generalitat, com el Centre de Recerca Matemàtica (CRM), el 1984; el Centre de Terminologia Catalana (TERMCAT), el 1985 i el Diccionari del Català Contemporani (DCC) i el Centre de Recerca Ecològica i Aplicacions Forestals (CREAF), el 1987, al mateix temps que l'Institut signava convenis de cooperació amb universitats i entitats diverses, entre les quals el CSIC. L'IEC tornà a ser present al Patronat de la Biblioteca de Catalunya.

La mitjana anual del nombre de publicacions es quintuplicà en comparació amb el període immediatament anterior. Progressaren de manera notable i visible programes ambiciosos com el del corpus dels vitralls medievals, que forma part d'un programa internacional de la UAI, o la *Catalunya Carolíngia*. Es treballà en el *Diccionari de geologia*, publicat finalment el 1997.

Com a acadèmia, l'Institut assumí la responsabilitat dels dictàmens preceptius sobre monuments i béns d'interès cultural per a l'Administració autonòmica. Després d'haver prestat els seus serveis per a regularitzar els noms dels municipis, l'IEC passà a dictaminar les banderes i els escuts locals, per disposició de la Generalitat.

Van presidir l'Institut, després de Josep Alsina i Bofill, l'historiador Joan Ainaud (1978-1982), el químic Enric Casassas (1982-1986) i l'historiador Emili Giralt (1986-1995). Jordi Carbonell actuà com a secretari general adjunt al costat d'Aramon fins a 1989, any de la jubilació d'aquest darrer.

Josep Alsina i Bofill,
Joan Ainaud, Enric Casassas
i Emili Giralt



INSTITUT D'ESTUDIS CATALANS DICIONARI DE LA LLENGUA CATALANA



Pel que fa a les presidències de les diferents seccions, la SHA, en renunciar-hi Joan Ainaud quan va ser elegit president de l'IEC, estigué ocupada des de 1978 per Miquel Coll i Alentorn, que hi renuncià el 1988 en quedar impossibilitat. Enric Casassas ocupà la presidència de la SC entre 1983 i 1989, i Pere Bohigas continuà presidint la SF fins a 1989, any en què deixà el càrrec a l'edat de vuitanta-vuit anys.

Entre les novetats favorables estigué el llegat testamentari de Mercè Rodoreda en benefici de l'Institut. Però la subvenció pública no va ser suficient per a cobrir l'increment de l'activitat i dels programes de recerca de l'IEC, que volia demostrar així la seva validesa i actualització, però li era difícil assolir prou visibilitat pública. De manera que el 1987 la situació econòmica de l'Institut era greu. Calgué recórrer a un préstec, renunciar temporalment a publicacions i no renovar contractes de col·laboradors.

Però un nou conveni amb la Generalitat, signat a finals de 1988, permeté superar aquella situació i afrontar amb més optimisme l'inici del decenni següent amb una ampliació important de subvenció pública.

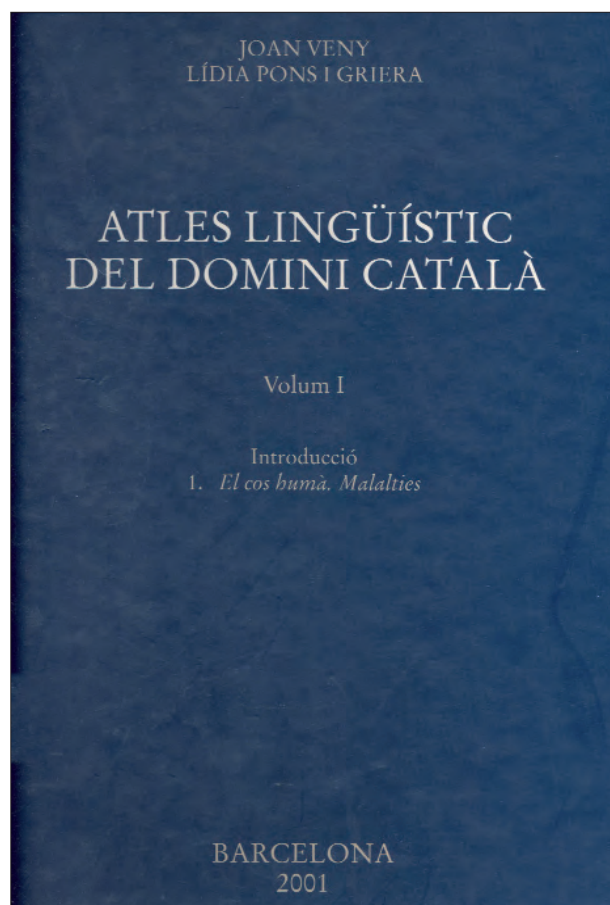
Poc abans del conveni, el 1988, l'IEC havia aprovat la reforma dels seus Estatuts, que consolidava i ordenava el procés iniciat el 1977 i que tenia el seu origen llunyà en la reforma de 1968. La Generalitat

aprovà els nous Estatuts el 1989. Tots els càrrecs passaren a ser temporals a més d'electius i només eren renovables per un mandat consecutiu. Al costat del president, el vicepresident, el tresorer i el secretari general, elegits tots quatre pel plenari de la corporació, a partir d'aleshores els presidents de les seccions formaren també part del Consell Permanent, òrgan màxim de govern. Ja no es podia tenir alhora un càrrec al Consell Permanent i un altre càrrec a una Secció, com fins aleshores s'havia fet. Per posar un exemple, no es podia ser com abans president de l'Institut i d'una Secció, ni secretari general i secretari d'una Secció. Els presidents de les societats filials passaren a formar part de les seccions i del plenari de l'Institut amb igualtat de drets, llevat de l'elecció de nous membres numeraris i corresponents. Els agregats passaren a numeraris. En arribar als setanta anys un numerari passaria a emèrit sense perdre cap dret i generaria una vacant a cobrir. El nombre de numeraris per Secció passà de set a vint-i-un, però el total encara s'incrementà amb el desglossament, el 1989, de la SC en dues: la Secció de Ciències Biològiques (SECCB) i la Secció de Ciències i Tecnologia (SECCT). Les seccions ja eren cinc en lloc de les tres de 1911.

8. LA NOVA EMPENTA DELS DARRERS TEMPS, 1989-2007

A partir de 1989 s'activà extraordinàriament la redacció del diccionari de l'Institut, publicat com a diccionari normatiu el 1995. Se'n vengueren fins a 2004 aproximadament 123.000 exemplars. La Llei de la Generalitat de Catalunya, de 3 de maig de 1991, refermà l'autoritat lingüística de l'IEC.

El nombre de premis concedits anualment, pels volts de Sant Jordi i en els més diversos àmbits del coneixement, ha estat de trenta-quatre i d'aquests, dotze estan destinats a estudiants. Als premis, cal afegir-hi quinze borses d'estudi.



Coberta de l'*Atles lingüístic del domini català*

Entre el 1989 i 2000 l'IEC va editar 541 monografies i opuscles i 341 números de publicacions periòdiques. La mitjana anual de 80 publicacions ha anat en ascens i en els quatre primers anys del segle XXI ha arribat als 102 volums. Entre les moltes novetats destacables, esmentem només l'edició de les obres completes d'Enric Prat de la Riba i de Pompeu Fabra, l'*Atles lingüístic del domini català*, el primer volum de *La ciència en la història dels Països Catalans* –coeditat amb la Universitat de València–, la reparició dels *Estudis Romànics* i la creació de la nova revista *Contributions to Science*, editada en anglès per les dues seccions de ciències com a projecció exterior de la recerca catalana, amb nou entregues publicades des que va aparèixer el 1999.

L'Institut va incorporar durant aquests anys cinc societats científiques més: la Societat Catalana d'Història de la Ciència i de la Tècnica (SCHCT), el 1991; l'Associació Catalana de Ciències de l'Alimentació (ACCA), el 1993; la Societat Catalana d'Estudis Hebraics (SCEHB), el 1995; la Societat Catalana d'Estudis Jurídics (SCEJ), el 1995, i la Societat d'Història de l'Educació dels Països de Llengua Catalana (SHE), el 2001. Les vint-i-sis societats filials de l'IEC, en conjunt, sumen 8.758 socis, amb una mitjana de 325, encara que hi ha diferències numèriques importants: la menys nombrosa té 22 socis i la que en té més arriba als 1.475.

La Generalitat va confiar a l'Institut l'elaboració i la publicació dels *Reports de la recerca a Catalunya* en cada un dels àmbits del coneixement. Els primers reports, referits al període de 1990 a 1995, aparegueren el 1998, i els segons, relatius al període de 1996 a 2002, es publicaren el 2005.

Entre 1996 i 2003 l'Institut va organitzar una vintena de jornades científiques o simposis, que han tractat els temes més diversos, per exemple el clonatge humà, l'aigua com a recurs fonamental i escàs, l'estandardització lingüística i la història de la historiografia catalana.

Fins a 1995 presidí l'Institut l'historiador Emili Giralt. A continuació va ser elegit el matemàtic Manuel Castellet, que repetí mandat fins a 2002. El va substituir el farmacòleg i exconseller de la Generalitat Josep Laporte. Quan aquest morí sobtadament el 2005, va ser elegit el sociòleg Salvador Giner, fins aleshores vicepresident primer. Les eleccions de 1995 van ser les primeres en què es presentaren dues candidatures a la presidència, el 2002 les candidatures foren tres i el 2005, dues.

Des de 1989 s'han succeït com a presidents de la SHA l'arqueòleg Pere de Palol, fins a 1995; el medievalista i paleògraf Manuel Mundó, fins a 1998, i el contemporanista Albert Balcells, fins a 2006. La presidència de la SECCB ha estat ocupada, successivament, pel botànic Oriol de Bolòs, fins a 1992; pel bioquímic Josep Carreras, fins a 1994; per la biòloga Mercè Durfort, fins a 2000, i pel metge endocrinòleg Màrius Foz, a partir d'aleshores. La SECCT ha tingut com a presidents, des de 1989, el químic Heribert Barrera, fins a 1991; el també químic Enric Casassas, fins a 1995; l'arquitecte Manuel Ribas i Piera, fins a 2001, i l'enginyer Joaquim Agulló, fins a 2006. S'han succeït a la presidència de la SF durant el mateix període Antoni M. Badia i Margarit, fins a 1995; Joan A. Argenter, fins a 2002, i Joan Martí i Castell, des d'aleshores. La SFCS ha tingut com a presidents el crític literari i educador



Escultura commemorativa del Centenari de l'IEC d'Andreu Alfaro

Joan Triadú, de 1988 a 1992; el jurista Josep M. Puig i Salellas, fins a 1994; l'economista Josep M. Muntaner, fins a 2000, i el geògraf Joan Vilà-Valentí, des d'aquell any.

La imatge i l'operativitat de l'Institut millorà amb les terceres obres de rehabilitació i condicionament de la Casa de Convalescència que es realitzaren durant els dos darrers anys del segle xx. Al mateix temps s'adquiriren els nous locals del proper carrer de Maria Aurèlia Capmany, destinats a les societats filials.

El 2007, any del Centenari de l'Institut d'Estudis Catalans, ha aparegut la segona edició, revisada, esmenada i ampliada, del seu *Diccionari de la llengua catalana*.

Molts més fets, obres i persones haurien hagut de figurar en aquest text, però les limitacions d'un breu resum no ho permeten. Qui en vulgui saber més, pot consultar la *Història de l'Institut d'Estudis Catalans* en dos volums, apareguts els anys 2002 i 2007, i també les memòries d'activitats publicades anualment per l'IEC des de 1984.

Com a recapitulació val la pena recordar els trets generals de la tasca de l'Institut durant aquests cent primers anys de la seva existència.

La llengua catalana, com totes les llengües vives, evoluciona, però ho ha de fer segons unes normes pròpies per a no degenerar i

ha de comptar amb una llengua estàndard escrita. La tasca de l'IEC en aquest aspecte ha estat bàsica per a la llengua d'una nacionalitat sense estat propi com la catalana. Sense la fixació d'una normativa, hauria resultat quimèrica la normalització lingüística amb l'ús de la llengua pròpia en els àmbits públics, si bé és obvi que aquest objectiu demana, a més, voluntat política i cooperació ciutadana.

Si la cultura catalana ha pogut superar dues dictadures, l'IEC hi ha contribuït com a institució de referència al costat d'altres entitats i de la fidelitat d'escriptors i de lectors a la llengua pròpia.

L'Institut ha assegurat la representació directa de l'alta cultura catalana a les associacions científiques internacionals.

L'IEC ha prestat sempre atenció al conjunt de les terres de parla catalana, des de l'Alguer —a l'illa de Sardenya— fins a la Franja de Ponent, en territori administrativament aragonès, i des de la casa de l'Institut a Perpinyà (1999) fins a la d'Alacant (2005), passant per la de Castelló (2001). A l'Institut sempre s'han elegit membres residents a tot el domini lingüístic i en els darrers anys s'ha posat especial atenció a perseverar en aquest punt. La consciència de dedicació a l'àmbit sencer supera la insuficient connexió entre territoris per raons polítiques partidistes i s'oposa a les tendències a la secessió lingüística que, allí on prosperen, perjudiquen la supervivència de la mateixa llengua que diuen voler servir.

En l'àmbit de les ciències biològiques, exactes i tecnològiques no existiren gairebé publicacions en llengua catalana si no fos per les editades per l'Institut. Es tracta d'un aspecte d'importància cabdal per a la normalització lingüística i cultural.



Cartell del Centenari

quanta-sis de corresponents, un centenar de tècnics i administratius i el conjunt dels socis de les seves societats filials, assumeix amb autoexigència els reptes del segle XXI amb la confiança que pot donar el fet de portar darrere seu cent anys al servei de la cultura catalana.

Moltes obres que són instruments bàsics per a la recerca en els diversos camps del coneixement no haurien estat escrites i editades si no hagués estat per l'Institut. Com que van adreçades a especialistes, la majoria no poden tenir la tirada que resulta rendible per a una empresa editorial corrent. De 1907 a 2005 l'IEC va publicar en total 2.920 unitats, entre monografies, miscel·lànies, informes, semblances, discursos, actes de congressos i simposis i números de revistes científiques. Resulta remarcable aquesta mitjana anual de trenta al llarg d'una existència que ha travessat tantes vicissituds. En els darrers anys les unitats editades superen el centenar anual.

Per mitjà dels seus simposis i congressos l'IEC actua com un àmbit d'intercanvi i de debat entre investigadors d'institucions diverses, que no sempre estan prou comunicades entre si.

L'Institut ha ocupat i ocupa un lloc destacat en la preservació del patrimoni artístic, monumental, documental i natural de les terres catalanes i assessora de manera permanent en aquests àmbits els poders públics a petició d'aquests i per iniciativa pròpia.

Després de les darreres ampliacions acordades, l'Institut, amb els seus cent vint-i-dos membres numeraris, cinquanta-dos d'emèrits, cin-